

Gerą nuotaiką sukuria

Dizaineriai iš anksto susitauko su mintimi, kad jų projektuotuose interjeruose laiko tėkmė nusėda nestilingomis, su bendru kontekstu nesiderinančiomis detalėmis, dažniausiai iškraipiančiomis pirminį užmanymą. Projektuojant butą pačiam, reikia ne tik didelio įkvėpimo, bet drąsos ir ryžtingo apsisprendimo.

# Juodai baltas butas:

I VAIZDIS AR REALYBĖ?



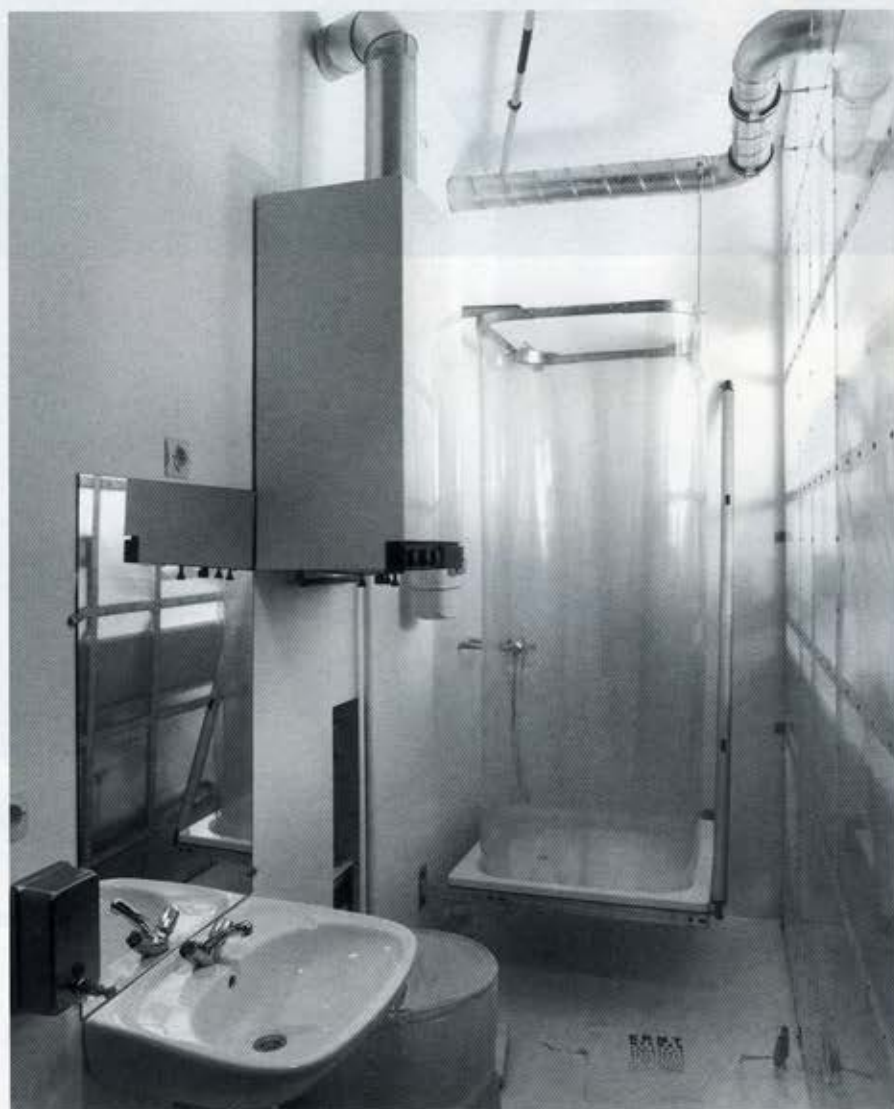


miniai automobilių kilimėliai – "batų dėžė") sprendimai.

Dauguma baldų sukonstruota taip, kad bet kada būtų patogų juos perstumdyti. Kojelės, turinčios baldus pakylėti nuo grindų ir sukurti lengvumo įspūdį, virto ratukais su fiksoviais. Tai ne tik praktiška buitinė smulkmena, bet ir programinis architektų ideologijos atspindys – judėjimas, plastika, tėkmė.

Rezultatas išties toks, kokio tikėjosi patys buto šeimininkai-menininkai. Iš varžto, kampainio, elektros laido, metalo plokštės, plastiko ir baltos medvilnės sukurta išbaigta, mašoni, šiuolaikiška, stilinga aplinka, kurioje viešpatuoja efemeriško aptakumo dvasia.

*Eglė Jaškūnienė  
Arūno Baltėno nuotr.  
Projekto autoriai Aida Čeponytė ir  
Valdas Ozarinskas*





kiuje aplinkoje „sunkūs“, konstruktyvūs baldai, įaugdami pasieniuose, turėtų sustingti. Tačiau šviesos ir atspindžių žaismas metalo paviršiuose sukuria švelniai mirgančią veidrodinę aurą. Ji apgaubia daiktus, užtušiodama griežtus jų kontūrus bei ribą tarp realybės ir atspindžių pasaulio.

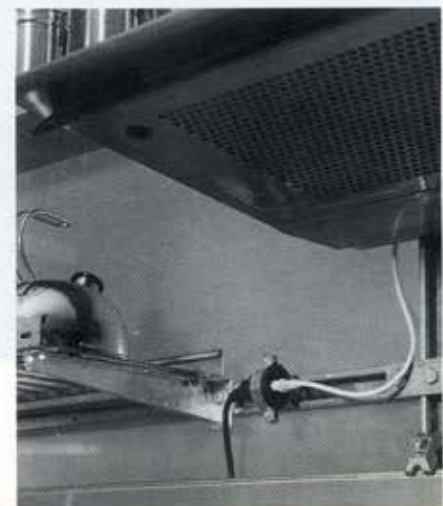
Pertvarų reikalaujančios erdvės atskiriamos matiniu stiklu, remiantis principu „nei nuoga, nei apsirengusi“. Jis visai uždengia vonios kambarį ir ilgą virtuvės stalo fasadą, tačiau kartu leidžia laisvai „kvėpuoti“ erdvei ir skliti šviesai.

Įrangoje dominuoja techno stiliška ir funkcionalaus konstruktyvumo



principas . Konkretus baldas apibrėžia atskirą veiklos zoną: valgio gaminimas, poilsis, darbas. Baldas šiuose namuose nėra daiktas tradicine prasme – tai savotiškas „kombainas“, iš atskirų fragmentų sumontuotas monolitas. Bendras kiekvienos detalės vardiklis – jos naudingumo koeficientas ir

prasmė bendroje metalo konstrukcijoje. Ypač ten, kur taikomi netradiciniai technologiniai (virš grindų dušo kabinos padėklas atrodo kaip pakibęs; lubose įmontuoti šviestuvų kaištukų lizdai) arba funkciniai (paprastos plastmasinės dėžės vietoj stalčių; instaliaciniai kanalai virto lentynomis, o gu-







Interjero autoriai – jauna architektų šeima, nusprendusi savo kūrybines užmačias įgyvendinti nuosavame bute. Rekonstrukcijos, lyg savotiškas „atsarginis“ ateities planams, vis dar laukia viršuje esanti palėpė. Buto planas iš esmės buvo įprastinis. Išgriovus kelias standartinių kambarių sienas, atsirado didelė patalpa su keliais papildomais kvadratais nepanaudoto ploto. Čia įrengta virtuvė, valgomasis, darbo ir poilsio zonos. Vaikui paliktas atskiras izoliuotas 18 kv.m kambarys. Vonia ir tualetas atskirti ištisine matinio stiklo pertvara.

Pagrindinė interjero idėja – lengvumu pulsuojanti, susiliejanti erdvė, kurios ritmą ir charakterį apibrėžia atvirų metalo konstrukcijų plastika. Sienos, lubos ir grindys padengtos ta pačia balta spalva. Rodos, kad plokštumų jungtys ištirpsta, šitaip užgoždamos jungčių perėjimus ir sušvelnindamos geometrinės dėžės įspūdį. Atrodytų, kad to-

